

- a) Uelimishaji kwa njia ya mihadhara
- b) Kuunda klabu za kujadili madhara ya bidhaa za tumbaku mashuleni
- c) Uelimishaji kupitia vyombo vya habari
- d) Uandaaji na usambazaji wa vipeperushi na nyaraka mbalimbali za uelimishaji
- e) Uelimishaji kupitia mitandao ya kijamii
- f) Ushiriki na uelimishaji kwenye siku ya tumbaku duniani
- g) Kushiriki na kutoa elimu katika maonesho mbalimbali
- h) Uelimishaji kupitia picha za madhara ya kiafya, michoro na vibonzo
- i) Uelimishaji kupitia tovuti ya Mamlaka (www.tmda.go.tz)
- j) Kuunda na kuhamasisha kauli mbiu za kukemea matumizi ya bidhaa za tumbaku.

**“Matumizi ya Bidhaa za Tumbaku ni Hatari kwa Afya Yako”**

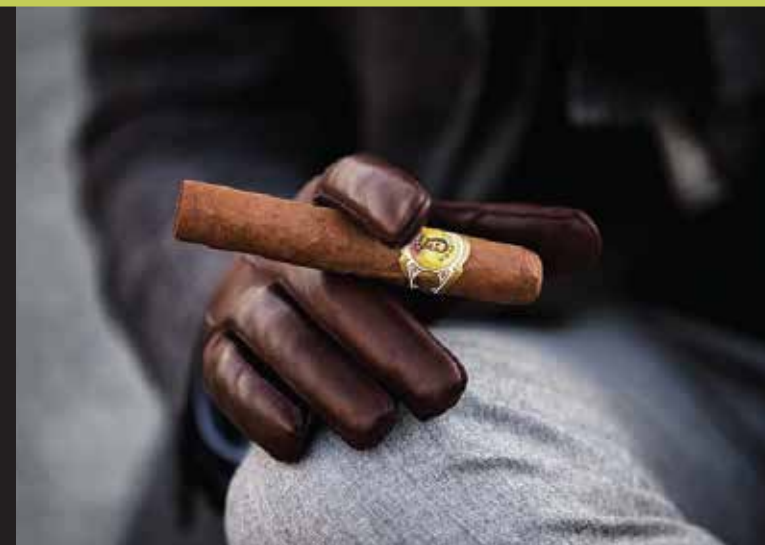
Kwa maelezo zaidi wasiliana nasi kupitia:  
Mkurugenzi Mkuu,  
Mamlaka ya Dawa na Vifaa Tiba (TMDA),  
S.L.P 1253 Dodoma au  
77150 Dar es salaam.  
Simu+255 22 2450512/2450751/2452108  
Barua pepe: info@tmda.go.tz  
Tovuti: www.tmda.go.tz

**Simu bila malipo / Simu ya bure  
0800 110 084**

   @tmdatanzania

*TMDA Hulinda Afya ya Jamii*

**MAMLAKA YA DAWA NA VIFAA TIBA**



**ELIMU KWA UMMA JUU  
YA MADHARA YA  
BIDHAA ZA TUMBAKU**

## 1. UTANGULIZI

Mamlaka ya Dawa na Vifaa Tiba (TMDA) ni taasisi ya Serikali iliyo chini ya Wizara ya Afya, Maendeleo ya Jamii, Jinsia, Wazee na Watoto yenye jukumu la kulinda afya ya jamii kwa kuhakikisha bidhaa za dawa, vifaa tiba na vitendanishi ni salama, bora na fanisi kwa matumizi ya binadamu na mifugo.

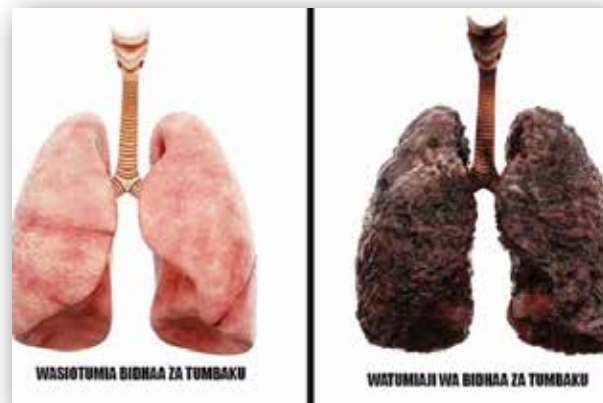
TMDA imekasimishwa pia majukumu ya kudhibiti bidhaa za tumbaku ili kupunguza athari zake kwa binadamu. Elimu kwa umma ni moja kati ya mifumo iliyowekwa na TMDA katika udhibiti wa bidhaa za tumbaku. Lengo ni kuhamasisha na kuongeza uelewa juu ya madhara yatokanayo na bidhaa za tumbaku ili kuweza kuacha au kutojiingiza kwenye matumizi ya bidhaa hizo.

## 2. BIDHA ZA TUMBAKU NA MADHARA YAKE

Kwa mujibu wa Sheria ya Udhibiti wa Bidhaa za Tumbaku ya mwaka 2003, bidhaa za tumbaku ni bidhaa zilizotengenezwa au zinazotokana na tumbaku kwa ajili ya matumizi ya binadamu - mfano sigara, siga, msokoto, shisha, sigara za kieletroniki na nyingine za aina hiyo.

Matumizi ya bidhaa za tumbaku yamekuwa yakihusishwa na athari mbalimbali za kiafya

kama vile saratani, magonjwa ya mfumo wa hewa, magonjwa ya mfumo wa damu, ugumba, kupungua kwa nguvu za kiume pamoja na vifo.



## 3. PROGRAMU ZA ELIMU KWA UMMA

Kwa lengo la kuongeza uelewa kwa jamii, Mamlaka inao na inatekeleza Mpango Mkakati wa Mawasiliano na Uelimishaji Jamii juu ya shughuli za udhibiti. Uelimishaji jamii katika masuala ya bidhaa za tumbaku unalenga kuhamasisha juu ya athari za kiafya zitokanazo na matumizi ya bidhaa za tumbaku, faida za kuacha matumizi au kutotumia kabisa kwa wanaokusudia kuanza kutumia bidhaa hizi na hatimaye kupunguza idadi ya watumiaji.

Programu za elimu kwa umma hususani uhamasishaji juu ya athari za kiafya zitokanazo na matumizi ya bidhaa za tumbaku

zinalenga kufikia makundi mbalimbali ya wadau sanjari na kutoa ujumbe mahususi kama ilivyoainishwa katika jedwali hapa chini:

Na	WAHUSIKA	UJUMBE MAHUSUSI
01	Walio chini ya miaka 18	Kutoshawishika kuingia katika matumizi ya bidhaa za tumbaku
02	Watumiaji walio kwenye uraibu	Kupunguza na kuacha kutumia kabisa
03	Wauzaji wa bidhaa za tumbaku	Kuzingatia kanuni na makatazo ya uuzaji bidhaa za tumbaku ili kuwalinda wenye umri chini ya miaka 18
04	Wazalishaji, waingizaji na wasambazaji	Kuzingatia taratibu za uzalishaji na usambazaji ili kupunguza madhara kwa watumiaji
05	Wamiliki wa majengo ya umma	Kuzingatia na kuweka tahadhari za kiafya katika maeneo yanayoruhusiwa na yasiyoruhusiwa kutumia bidhaa za tumbaku

## 4. NJIA ZA UELIMISHAJI JAMII

Mamlaka inatumia njia mbalimbali za uelimishaji jamii kama zilivyoainishwa katika Mpango Mkakati wa Mawasiliano na Uelimishaji ili kufikia makundi ya jamii yanayolengwa nchini kote kwa kutumia njia zifuatazo;